



RCS700N

7" REVERSING CAMERA SYSTEM – TRADE PRO 2 CHANNEL

Safeguard Your Journey



**DESIGNED WITH
THE PROFESSIONAL IN MIND**

 12V/24V	 7"	 1080p	 x2	 120°	 Camera	 Monitor	 IP67	 18x Night Vision IR LED Lights	 Remote control	 U-shaped Bracket	 3M Adhesive Bracket
-------------	--------	-----------	--------	----------	------------	-------------	----------	--	--------------------	-------------------------	-------------------------------

7" REVERSING CAMERA SYSTEM – TRADE PRO 2 CHANNEL

Safeguard Your Journey

GB WARNING! The camera system must not be fitted in a position which obscures the driver's view of the road ahead. If the camera system is to be used in a commercial environment e.g. taxi or truck, then CCTV Regulations may apply. Only use the supplied wiring kit, otherwise damage may occur to the camera system. Do NOT perform servicing unless you are qualified to do so. When installing in a vehicle, always place the device securely in the vehicle and where possible conceal the power cable under the vehicles interior trim. Make sure that the power cable doesn't interfere with the drivers's controls such as the steering wheel, pedals or gear lever. Do NOT mount the camera system in front of an airbag deployment area or in a position to obscure any interior mirrors. Connect a 2nd camera to the monitor by the adaptor cable (video input) or any video device to play video on monitor. Connect any audio device to the monitor by the adaptor cable (audio input); it will play sound. Press the MENU button to change the style of parking lines (CARLINE) when reversing. It's forbidden and irresponsible to enter the menu during reversing process.

FR AVERTISSEMENT ! Ne placez pas le système de caméra dans une position qui empêcherait le conducteur de bien voir la route devant lui. Si vous ne prévoyez pas d'utiliser le système de caméra dans un environnement professionnel (p. ex. taxi ou camion), alors la réglementation relative aux systèmes de vidéosurveillance peut s'appliquer. Utilisez uniquement le kit de raccordement fourni, sous peine d'endommager le système de caméra. N'exécutez PAS de travaux de maintenance, à moins d'être qualifié pour cela. Lors de l'installation dans un véhicule, attachez toujours fixement l'appareil à l'intérieur du véhicule et, dans la mesure du possible, dissimulez le câble d'alimentation sous l'habillage intérieur. Veillez à ce que le câble d'alimentation n'interfère pas avec les commandes du conducteur telles que le volant, les pédales ou le levier de vitesse. NE montez PAS le système de caméra devant la sortie d'un airbag ou à un emplacement qui obstrue les rétroviseurs intérieurs. Connectez une deuxième caméra au moniteur via le câble adaptateur (entrée vidéo) ou tout autre équipement vidéo afin de visionner le flux vidéo à l'écran. Connectez un appareil audio au moniteur via le câble adaptateur (entrée audio) afin de jouer des sons. Appuyez sur le bouton MENU pour changer le style du marquage de stationnement (MODÈLE) lors du recul. Il est interdit et irresponsable de naviguer à travers le menu lors d'une manœuvre de recul.

Monitor	
Screen ¹⁾	7"
Resolution ²⁾	1024*600
Parking lines ³⁾	✓
Speaker ⁴⁾	✓
Video input/output ⁵⁾	TWO
Power supply ⁶⁾	DC 30V (Max)
Working current ⁷⁾	170mA-220mA
Working temperature ⁸⁾	-30°C ~+70°C

Camera	
Chip ⁹⁾	GC2053
Sensor ¹⁰⁾	1/2.9 CMOS
Resolution ¹¹⁾	2 Mega pixel
Viewing angle ¹²⁾	H: 100°/ V: 50°/ D: 120°
Product size ¹³⁾	75*54*78mm
Video resolution ¹⁴⁾	1920*1080
Night vision ¹⁵⁾	INFRARED
TV system ¹⁶⁾	PAL
Video output ¹⁷⁾	1.0 vpp. 75 ohm (AHD)
Working current ¹⁸⁾	110mA
White balance ¹⁹⁾	automatic
IP rating ²⁰⁾	IP67
Working temperature ²¹⁾	-20°C ~+60°C

DE WARNUNG! Das Kamerasystem darf nicht an einer Stelle montiert werden, an der es die Sicht des Fahrers auf der Straße beeinträchtigt. Wenn das Kamerasystem in einer gewerblichen Umgebung verwendet werden soll, beispielsweise in einem Taxi oder Lkw, gelten möglicherweise gesetzliche Regelungen zur Videoüberwachung. Verwenden Sie ausschließlich den im Lieferumfang enthaltenen Kabelsatz, da es anderenfalls zu einer Beschädigung des Kamerasystems kommen kann. Führen Sie KEINE Servicearbeiten durch, es sei denn, Sie sind entsprechend qualifiziert. Bringen Sie das Gerät beim Einbauen in ein Fahrzeug stets sicher an verlegen Sie das Stromkabel nach Möglichkeit unter Verkleidungsteilen im Innenraum, sodass es nicht sichtbar ist. Stellen Sie sicher, dass das Stromkabel den Fahrer nicht beim Nutzen der Bedienelemente des Fahrzeugs, beispielsweise des Lenkrads, der Pedale oder des Schalthebels, behindert. Montieren Sie die Kamera NICHT innerhalb eines Bereichs, in dem sich ein Airbag entfalten kann, und an keiner Stelle, an der die Sicht auf Spiegel verdeckt wird. Schließen Sie mithilfe des Adapterkabels eine zweite Kamera oder aber ein beliebiges Videogerät an den Monitor (Videoeingang) an, um Videos auf dem Monitor wiederzugeben. Sie können ein Audiogerät mithilfe des Adapterkabels an den Monitor (Audioeingang) anschließen; der Ton wird vom Monitor wiedergegeben. Drücken Sie die Menütaaste (MENU), wenn Sie die Darstellung der Hilfslinien zum Einparken (Hilfslinien) ändern möchten. Es ist verboten und unverantwortlich, während des Rückwärtsfahrens auf das Menü zuzugreifen.



IT ATTENZIONE! Il sistema telecamera non va montato in una posizione che ostruisce la visuale del conducente sulla strada. Se il sistema telecamera dev'essere impiegato in un ambiente commerciale, ad es. un taxi o un autocarro, possono applicarsi le norme sulle telecamere a circuito chiuso. Utilizzare solamente il kit di cablaggio fornito, in caso contrario possono verificarsi danni al sistema telecamera. NON eseguire la manutenzione a meno che non si sia qualificati per farlo. In caso di installazione in un veicolo, posizionare sempre il dispositivo in modo sicuro e, se possibile, nascondere il cavo di alimentazione sotto il rivestimento interno del veicolo. Assicurarsi che il cavo di alimentazione non interferisca con i controlli del conducente, quali il volante, i pedali o la leva del cambio. NON montare il sistema telecamera davanti a un'area di dispiegamento dell'airbag o in una posizione che ostruisca gli specchietti interni. Collegare al monitor una seconda telecamera o un qualsiasi altro dispositivo per riprodurre video sul monitor tramite il cavo adattatore (ingresso video). Collegare al monitor un qualsiasi dispositivo audio tramite il cavo adattatore (ingresso audio); servirà per riprodurre i suoni. Premere il pulsante MENU per cambiare lo stile delle linee di parcheggio (LINEE AUSILIARIE) durante la retromarcia. È vietato, e irresponsabile, usare il menu durante il processo di retromarcia.

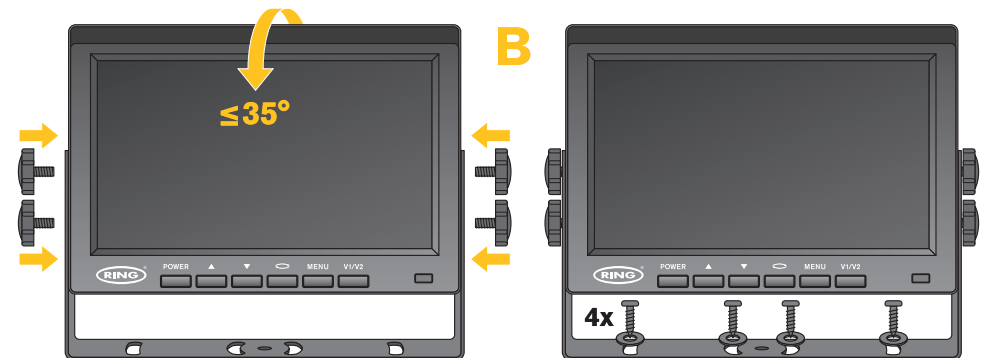
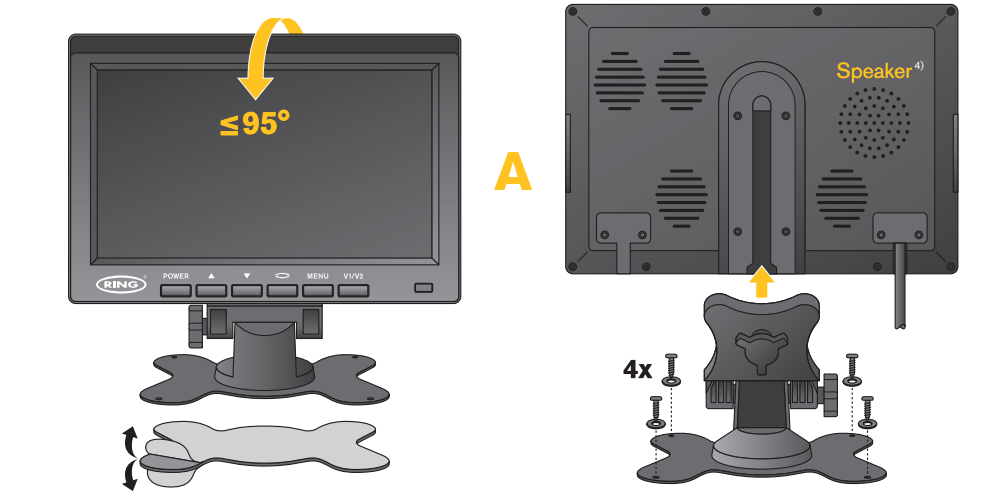
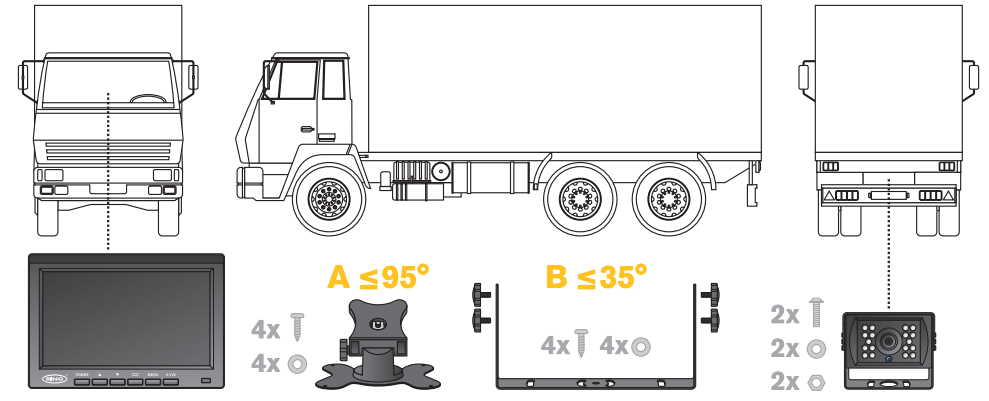
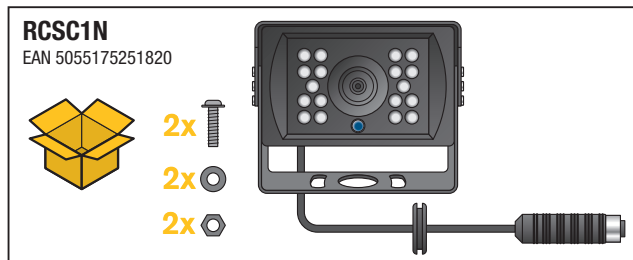
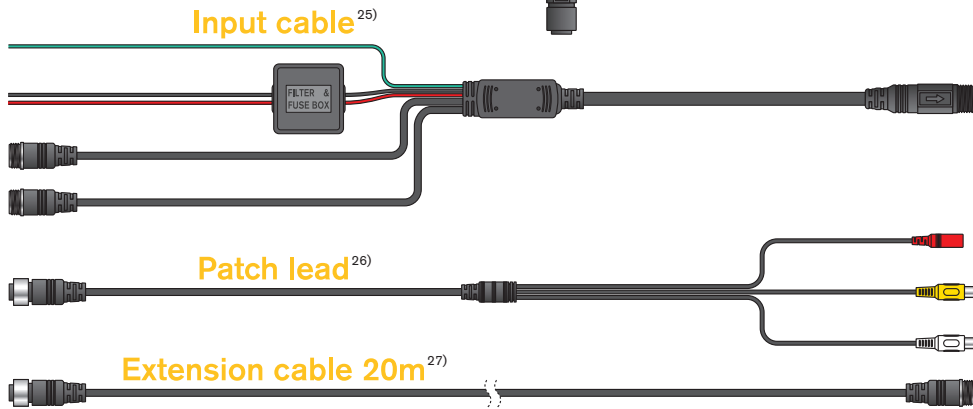
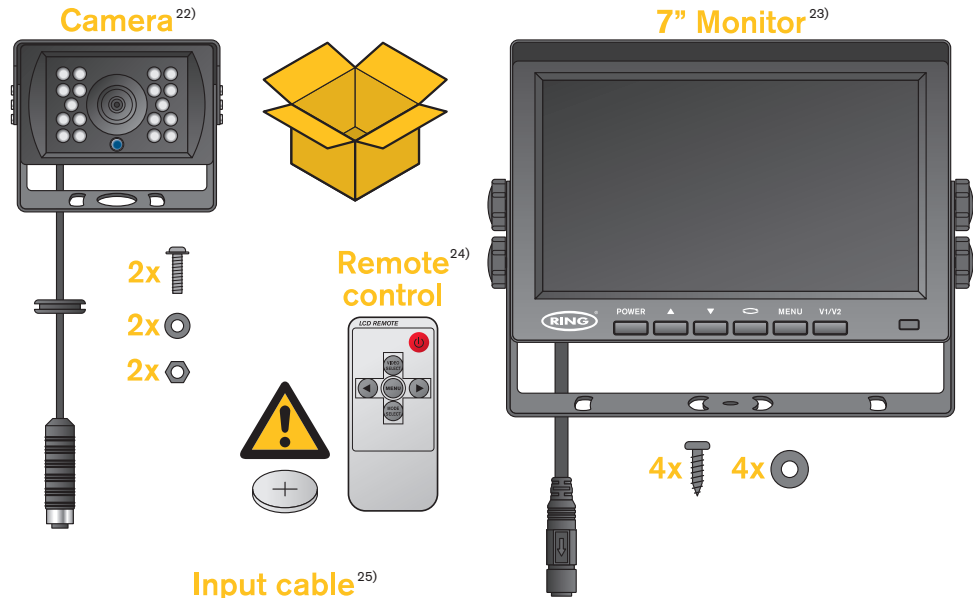
ES ¡ADVERTENCIA! El sistema de cámara no debe instalarse de manera que impida que el conductor vea la carretera. Si se prevé utilizar el sistema de cámara en vehículos comerciales, como un taxi o un camión, pueden aplicarse normativas relativas a los circuitos cerrados de televisión. Utilice únicamente el juego de cables suministrado para evitar que el sistema de cámara pueda resultar dañado. NO realice tareas de mantenimiento a menos que cuente con la preparación adecuada. Coloque siempre el dispositivo de forma segura cuando lo instale en un vehículo y, si es posible, oculte el cable de alimentación bajo la tapicería interior. Asegúrese de que el cable de alimentación no interfiera con los controles del conductor, como el volante, los pedales o la palanca de marchas. NO instale el sistema de cámara delante del área de despliegue de los airbags ni en una posición que impida ver los espejos interiores. Conecte una segunda cámara al monitor mediante el cable adaptador (entrada de vídeo) o cualquier dispositivo para reproducir vídeo en el monitor. Conecte cualquier dispositivo de audio al monitor mediante el cable adaptador (entrada de audio); reproducirá el sonido. Pulse el botón MENU para cambiar el estilo de las líneas de estacionamiento (CARLINE) al dar marcha atrás. Está prohibido y es irresponsable acceder al menú durante el proceso de marcha atrás.

PT AVISO! O sistema de câmara não deve ser instalado numa posição que obscureça a visão do condutor da estrada à sua frente. Se o sistema de câmara for utilizado num ambiente comercial, por exemplo, taxi ou camião, então podem aplicar-se os regulamentos da CCTV. Utilize apenas o kit de cablagem fornecido, caso contrário podem ocorrer danos no sistema da câmara. NÃO realize operações de reparação, a menos que esteja qualificado para o fazer. Ao instalar num veículo, coloque sempre o dispositivo firmemente no veículo e, sempre que possível, oculte o cabo de alimentação por baixo do revestimento interior do veículo. Certifique-se de que o cabo elétrico não interfere com os comandos do condutor, tais como o volante, os pedais ou a alavanca das mudanças. NÃO monte o sistema de câmara em frente de uma área de ativação do airbag ou em posição de obstruir quaisquer espelhos interiores. Ligue uma segunda câmara ao monitor através do cabo adaptador (entrada de vídeo) ou qualquer dispositivo de vídeo para reproduzir vídeo no monitor. Ligue qualquer dispositivo de áudio ao monitor através do cabo adaptador (entrada de áudio); este irá reproduzir som. Pressione o botão MENU para mudar o estilo das linhas de estacionamento (Linha do veículo) ao fazer marcha-atrás. É proibido e irresponsável entrar no menu durante o processo de inversão de marcha.

NL WAARSCHUWING! Het camerasysteem moet niet in een positie worden geplaatst waar dit het zicht van de bestuurder blokkeert. Als het camerasysteem is bestemd voor commercieel gebruik, zoals een taxi of vrachtwagen, dan zijn de CCTV-regels mogelijk van toepassing. Gebruik alleen de bijgeleverde bedradingssset, anders kan het camerasysteem beschadigen. Voer GEEN onderhoud uit tenzij u daarvoor bevoegd bent. Wanneer u een installatie uitvoert in een voertuig, zet het apparaat dan altijd stevig vast in het voertuig en verberg waar mogelijk de stroomkabels onder de binnenbekleding van het voertuig. Zorg ervoor dat de stroomkabel de bedieningselementen van de bestuurder niet hindert, zoals het stuur, de pedalen of de versnellingspook. Plaats het camerasysteem NIET voor het gebied waarin de airbag uitklapt of in een positie waardoor dit het zicht van een van de binnenspiegels blokkeert. Verbind een 2de camera aan de monitor met de aansluitkabel (video-ingang) of een ander videoapparaat om de video op de monitor af te spelen. Verbind een audioapparaat aan de monitor met de aansluitkabel (audio-ingang); het zal geluid afspelen. Druk op de MENU-knop om de stijl van de parkeerlijnen (AUTOLIJN) te veranderen als u achteruitrijdt. Naar het menu gaan tijdens het achteruitrijden is verboden en zorgt ervoor dat u minder snel reageert.

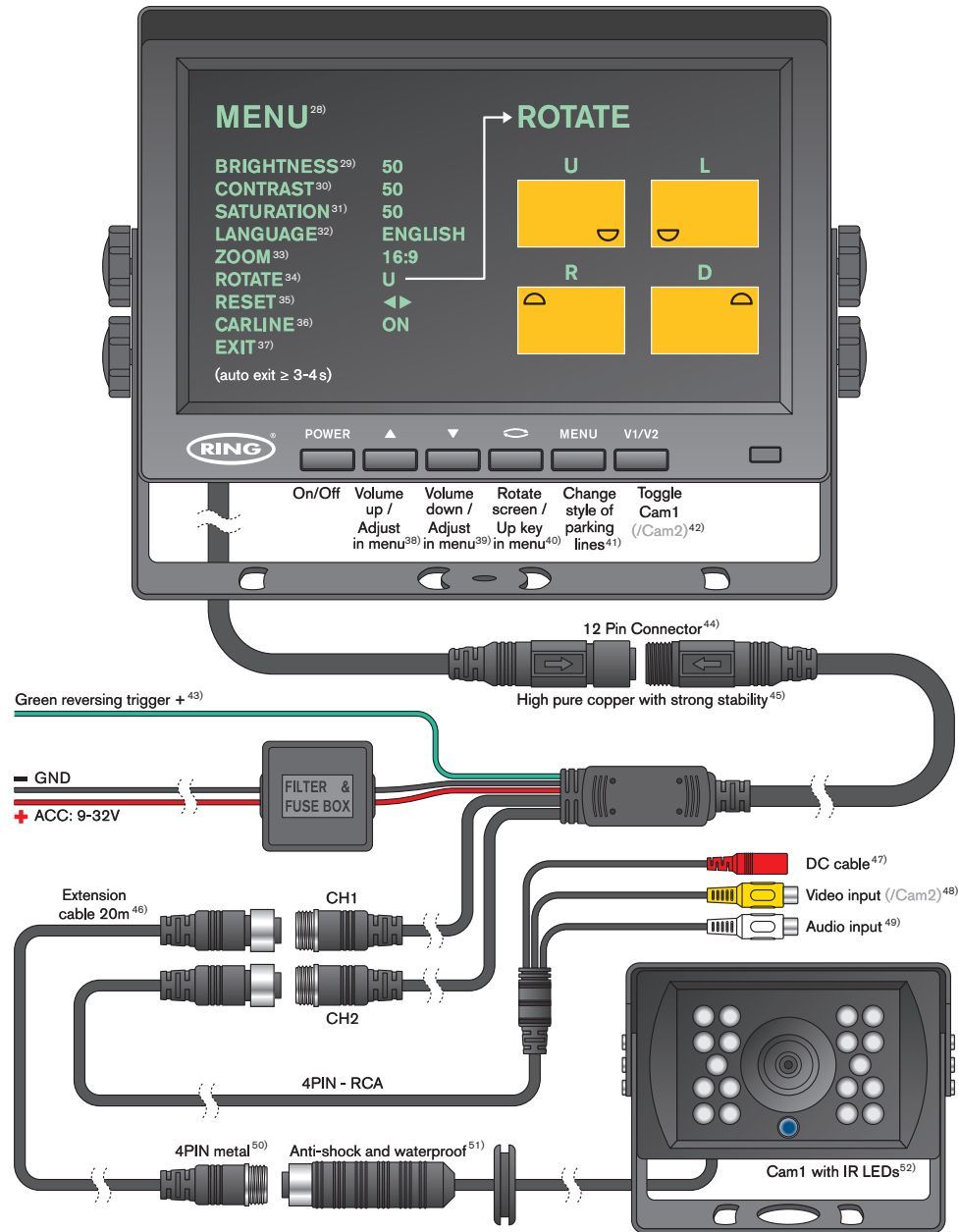
RCS700N
7" REVERSING CAMERA SYSTEM – TRADE PRO
2 CHANNEL

Safeguard Your Journey



7" REVERSING CAMERA SYSTEM – TRADE PRO 2 CHANNEL

Safeguard Your Journey



GB Information on Waste Disposal for Consumers of Electrical & Electronic Equipment

This mark on a product and/or accompanying documents indicates that when it is to be disposed of, it must be treated as Waste Electrical & Electronic Equipment (WEEE). Any WEEE marked waste products must not be mixed with general household waste, but kept separate for the treatment, recovery and recycling of the materials used. For proper treatment, recovery and recycling, please take all WEEE marked waste to your Local Authority Civic waste site, where it will be accepted free of charge. If all consumers dispose of Waste Electrical & Electronic Equipment correctly, they will be helping to save valuable resources and preventing any potential negative effects upon human health and the environment, of any hazardous materials that the waste may contain.

Please recycle your spent batteries. Batteries should not be disposed of in unsorted municipal waste, but separately collected to facilitate the correct treatment and recycling of the substances they contain. The recycling of batteries ensures the recovery of these valuable materials and prevents any potentially harmful effects upon both the environment and human health. Please contribute to battery recycling by segregating all spent batteries and actively participating in their collection and recycling. Various battery collection schemes will be in operation in different areas of the country. However, battery collection bins will be available at retail stores that sell batteries as well as at schools, libraries and other public buildings.

F Informations relatives à l'élimination des déchets par les consommateurs d'équipements électriques et électroniques

Ce logo présent sur un produit et/ou sur la documentation qui l'accompagne indique que, au moment de l'élimination du produit, celui-ci doit être traité en tant que déchet d'équipement électrique ou électronique (DEEE). Les déchets de produits identifiés comme des DEEE ne doivent pas être jetés parmi les ordures ménagères, mais être triés en vue de leur traitement pour la récupération et le recyclage des matériaux utilisés. Pour un traitement adapté en vue de la récupération et du recyclage des matériaux : rappez tous les produits identifiés comme des DEEE à un centre de tri des déchets près de chez vous, où ils seront acceptés gratuitement. En éliminant correctement les déchets d'équipements électriques et électroniques, les consommateurs contribuent à la préservation de ressources précieuses et à la prévention d'effets néfastes sur la santé humaine et sur l'environnement dus aux matières dangereuses pouvant être contenues dans certains déchets.

Veillez recycler les batteries usagées. Ne jetez pas les batteries usagées parmi les ordures ménagères résiduelles, mais triez-les afin de faciliter leur traitement approprié et le recyclage des substances qu'elles contiennent. Le recyclage des batteries garantit la récupération de ces matériaux précieux et empêche toute mise en danger potentielle pour l'environnement et la santé humaine. Veuillez contribuer au recyclage des batteries en triant toutes les batteries usagées et en participant activement à leur collecte et à leur recyclage. Différents points de collecte des batteries seront mis en place dans plusieurs lieux à travers le pays. De plus, des poubelles de collecte de batteries seront disponibles dans les magasins qui vendent des batteries au détail, de même que dans les écoles, les bibliothèques et d'autres bâtiments publics.

D Informationen zur Abfallentsorgung für Nutzer elektrischer und elektronischer Geräte

Diese Kennzeichnung auf einem Produkt und/oder einem Begleiddokument weist darauf hin, dass bei der Entsorgung des Produkts die Richtlinie 2012/19/EU über Elektro- und Elektronik-Altgeräte (WEEE) einzuhalten ist. Ein mit der WEEE-Kennzeichnung versehenes Produkt darf nicht mit normalem Hausmüll vermischt werden, sondern muss zwecks Aufbereitung, Rückgewinnung und Recycling der verbauten Materialien separat entsorgt werden. Um ein ordnungsgemäßes Aufbereiten, Rückgewinnen und Recyceln sicherzustellen, bringen Sie bitte alle Ihre mit dem WEEE-Kennzeichen versehenen Abfälle zu Ihrer örtlichen Entsorgungsstelle, wo sie kostenlos entgegengenommen werden. Wenn alle Konsumenten ihre Elektro- und Elektronik-Altgeräte korrekt entsorgen, tragen sie dazu bei, wertvolle Ressourcen zu schonen und negative Auswirkungen der Abfälle zu vermeiden. Bitte führen Sie leere Batterien dem Recycling zu. Batterien dürfen nicht im normalen Hausmüll entsorgt werden, sondern müssen an entsprechenden Abnahmestellen getrennt zu entsorgen, damit die darin enthaltenen Stoffe korrekt verarbeitet und recycelt werden können. Durch das Recycling von Batterien wird sichergestellt, dass diese wertvollen Materialien zurückgewonnen werden. Außerdem werden dadurch potenziell schädliche Auswirkungen auf die Umwelt und die menschliche Gesundheit verhindert. Bitte tragen Sie zum Recycling von Batterien bei, indem Sie alle Ihre leeren Batterien sammeln und aktiv dazu beitragen, dass sie bei den entsprechenden Stellen abgegeben und recycelt werden. In Ihrem Land gibt es diverse Möglichkeiten, leere Batterien zu entsorgen. Sammelbehälter für leere Batterien gibt es in Einzelhandelsgeschäften, die Batterien verkaufen, sowie in Schulen, Büchereien und anderen öffentlichen Gebäuden.

I Informazioni sullo smaltimento dei rifiuti per i consumatori di apparecchiature elettriche ed elettroniche

Questo simbolo su un prodotto e/o i relativi documenti di accompagnamento indica che, al momento dello smaltimento, deve essere trattato come rifiuto di apparecchiature elettriche ed elettroniche (RAEE). Tutti i prodotti contrassegnati con la sigla RAEE non devono essere mischiati con i normali rifiuti domestici, ma vanno tenuti separati per il trattamento, il recupero e il riciclaggio dei materiali utilizzati. Per un corretto trattamento, recupero e riciclaggio portare tutti i rifiuti contrassegnati come RAEE presso i centri di raccolta del proprio Comune, che li prenderanno in carico gratuitamente. Se tutti i consumatori smaltiscono correttamente i rifiuti di apparecchiature elettriche ed elettroniche, contribuiscono a risparmiare risorse preziose e a prevenire potenziali effetti negativi sulla salute umana e sull'ambiente dovuti ai materiali pericolosi che i rifiuti possono contenere.

GB Information on Waste Disposal for Consumers of Electrical & Electronic Equipment

This mark on a product and/or accompanying documents indicates that when it is to be disposed of, it must be treated as Waste Electrical & Electronic Equipment (WEEE). Any WEEE marked waste products must not be mixed with general household waste, but kept separate for the treatment, recovery and recycling of the materials used. For proper treatment, recovery and recycling, please take all WEEE marked waste to your Local Authority Civic waste site, where it will be accepted free of charge. If all consumers dispose of Waste Electrical & Electronic Equipment correctly, they will be helping to save valuable resources and preventing any potential negative effects upon human health and the environment, of any hazardous materials that the waste may contain.

Si prega di riciclare le batterie esauste. Le batterie non vanno smaltite nei rifiuti urbani indifferenziati, ma raccolte separatamente per facilitare il corretto trattamento e il riciclaggio delle sostanze che contengono. Il riciclaggio delle batterie garantisce il recupero di questi materiali preziosi e previene gli effetti potenzialmente dannosi per l'ambiente e la salute umana. Si prega di contribuire al riciclaggio delle batterie separando tutte le batterie esauste e partecipando attivamente alla loro raccolta e al loro riciclaggio. In diverse aree del Paese possono essere in vigore diversi schemi di raccolta delle batterie. Tuttavia, sono presenti contenitori per la raccolta delle batterie presso i negozi al dettaglio che vendono batterie, nonché in scuole, biblioteche e altri edifici pubblici.

E Información sobre la eliminación de residuos para consumidores de equipos eléctricos y electrónicos

Este símbolo en el producto o en los documentos adjuntos indica que debe tratarse como residuo de aparatos eléctricos y electrónicos (RAEE) a la hora de eliminarlo. Los residuos de productos marcados con el símbolo RAEE no deben mezclarse con la basura doméstica general, sino que deben mantenerse separados para el tratamiento, la recuperación y el reciclaje de los materiales usados. Para un tratamiento, recuperación y reciclaje adecuados, lleve todos los residuos marcados con el símbolo RAEE al punto limpio de su localidad, donde serán aceptados sin coste alguno. La eliminación general correcta de los residuos de aparatos eléctricos y electrónicos contribuye a ahorrar valiosos recursos y a prevenir cualquier efecto negativo sobre la salud humana y el medio ambiente de los materiales peligrosos que puedan contener los desechos.

Recicle las pilas usadas. Las pilas no deben eliminarse con los residuos urbanos sin clasificar, sino que deben recogerse por separado para facilitar el correcto tratamiento y reciclaje de las sustancias que contienen. El reciclaje de las pilas garantiza la recuperación de estos valiosos materiales y evita cualquier efecto dañino sobre el medio ambiente y la salud humana. Contribuya al reciclaje de las pilas separando todas las pilas usadas y participando activamente en su recogida y reciclaje. Encontrará diferentes sistemas de recogida de pilas en las distintas zonas de su país. También encontrará contenedores de recogida de pilas en los establecimientos comerciales que venden pilas, así como en colegios, bibliotecas y otros edificios públicos.

P Informação sobre Eliminação de Resíduos para Consumidores de Equipamento Elétrico e Eletrônico

Esta marca num produto e/ou documentos que o acompanham indica que quando este for eliminado, deve ser tratado como Resíduos de Equipamentos Elétricos e Eletrônicos (REEE). Qualquer resíduo marcado com REEE não deve ser misturado com resíduos domésticos em geral, mas mantido separado para o tratamento, recuperação e reciclagem dos materiais utilizados. Para tratamento, recuperação e reciclagem adequados; leve todos os resíduos marcados com REEE ao local de resíduos da Autoridade Cívica Local, onde serão aceitos sem encargos. Se todos os consumidores eliminarem corretamente os resíduos de equipamentos elétricos e eletrônicos, estarão a ajudar a poupar recursos valiosos e a prevenir quaisquer potenciais efeitos negativos na saúde humana e no ambiente, de quaisquer materiais perigosos que os resíduos possam conter.

Recicle as suas pilhas/baterias gastas. As pilhas/baterias não devem ser eliminadas em resíduos municipais indiferenciados, mas sim recolhidas separadamente para facilitar o correto tratamento e reciclagem das substâncias nelas contidas. A reciclagem das pilhas/baterias assegura a recuperação destes materiais valiosos e evita quaisquer efeitos potencialmente nocivos tanto para o ambiente como para a saúde humana. Contribua para a reciclagem das pilhas/baterias, segregando todas as pilhas/baterias gastas e participando ativamente na sua recolha e reciclagem. Vários esquemas de recolha de pilhas/baterias estarão em funcionamento em diferentes áreas do país. No entanto, os recipientes de recolha de pilhas/baterias estarão disponíveis em lojas que vendem pilhas/baterias, assim como em escolas, bibliotecas e outros edifícios públicos.

NL Informatie over het weggoeden van afval voor gebruikers van elektrische en elektronische apparatuur

Dit label op een product en/of bijgeleverde documenten geeft aan dat, wanneer het product moet worden weggegooid, het als Afgedankte Elektrische en Elektronische Apparaat (AEEA) moet worden behandeld. Alle producten die onder AEEA vallen, mogen niet met het gewone huishoudelijke afval worden gemengd, maar moeten apart worden gehouden voor het behandelen, teruggewinnen en recyclen van de gebruikte materialen. Voor de juiste behandeling, teruggewinning en recycling, breng al het afval dat is gemarkeerd als Afgedankte Elektrische en Elektronische Apparaat (AEEA) naar uw lokale stortplaats waar het gratis zal worden aangenomen. Als alle gebruikers de Afgedankte Elektrische en Elektronische Apparaat op de juiste manier weggooiden, helpen ze waardevolle bronnen te redden en te voorkomen dat de gevaarlijke stoffen die het afval kan bevatten potentiële negatieve effecten zullen hebben op de menselijke gezondheid en de omgeving.

Wij verzoeken u vriendelijk uw gebruikte batterijen te recyclen. Batterijen moeten niet worden weggegooid op een ongesorteerde gemeentelijke stortplaats, maar moeten apart worden verzameld om ervoor te zorgen dat de stoffen die te bevatten juist worden behandeld en gerecycled. Het recyclen van batterijen zorgt ervoor dat deze waardevolle materialen worden teruggewonnen en voorkomt het potentiële schadelijke effect dat ze kunnen hebben op zowel de omgeving als de menselijke gezondheid. Lever uw batterijen aan het recyclen van batterijen door alle gebruikte batterijen te scheiden en actief deel te nemen aan het verzamelen en recyclen ervan. Er zijn verschillende verzamelstations voor batterijen operationeel in verschillende delen van het land. Daarnaast zijn er verzamelbakken voor batterijen beschikbaar in winkels die batterijen verkopen, evenals op scholen, in bibliotheken en andere publieke gebouwen.

RCS700N

7" REVERSING CAMERA SYSTEM – TRADE PRO

2 CHANNEL

Safeguard Your Journey

Ⓕ 1) Écran ; 2) Résolution ; 3) Marquage du stationnement ; 4) Haut-parleur ; 5) Entrée/sortie vidéo ; 6) Alimentation électrique ; 7) Courant de travail ; 8) Température de service ; 9) Puce ; 10) Capteur ; 11) Résolution ; 12) Angle de vision ; 13) Taille du produit ; 14) Résolution vidéo ; 15) Vision nocturne ; 16) Standard vidéo ; 17) Sortie vidéo ; 18) Courant de travail ; 19) Balance des blancs ; 20) Indice IP ; 21) Température de service ; 22) Caméra ; 23) Moniteur 7" ; 24) Télécommande ; 25) Câble d'entrée ; 26) Cordon de raccordement ; 27) Extension de câble 20 m ; 28) Menu ; 29) Luminosité ; 30) Contraste ; 31) Saturation ; 32) Langue ; 33) Zoom ; 34) Rotation ; 35) Réinitialisation ; 36) Modèle ; 37) Quitter ; 38) Augmenter le volume/réglage dans le menu ; 39) Réduire le volume/réglage dans le menu ; 40) Faire pivoter l'écran/touche Pgc préc. dans le menu ; 41) Modifier le style de marquage du stationnement ; 42) Basculer vers Cam1 (/Cam2) ; 43) Déclencheur de recul vert ; 44) Connecteur 12 broches ; 45) Cuirre haute pureté extrêmement stable ; 46) Extension de câble 20 m ; 47) Câble CC ; 48) Entrée vidéo (/Cam2) ; 49) Entrée audio ; 50) Métallique 4 broches ; 51) Antichoc et waterproof ; 52) Cam1 avec LED infrarouges

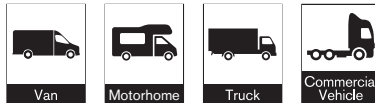
Ⓓ 1) Bildschirm; 2) Auflösung; 3) Hilfslinien zum Einparken; 4) Lautsprecher; 5) Videoeingang/Videoausgang; 6) Stromversorgung; 7) Betriebsstrom; 8) Betriebstemperatur; 9) Chip; 10) Sensor; 11) Auflösung; 12) Erfassungswinkel; 13) Produktgröße; 14) Videoauflösung; 15) Nachtsicht; 16) TV-System; 17) Videoausgang; 18) Betriebsstrom; 19) Weißabgleich; 20) Schutzart; 21) Betriebstemperatur; 22) Kamera; 23) 7"-Monitor; 24) Fernbedienung; 25) Eingangskabel; 26) Patchkabel; 27) Verlängerungskabel, 20 m; 28) Menü; 29) Helligkeit; 30) Kontrast; 31) Sättigung; 32) Sprache; 33) Zoom; 34) Drehen; 35) Reset; 36) Hilfslinien; 37) Beenden; 38) Lautst. erh. / Einst. in Menü; 39) Lautst. verr. / Einst. in Menü; 40) Bildsch. drehen / Taste n. oben in Menü; 41) Darst. v. Hilfslinien änd.; 42) Cam1 (/Cam2) umsch.; 43) Trigger f. Rückwärtsfahrt, grün; 44) 12-poliger Stecker; 45) Hocheines Kupfer, sehr stabil; 46) Verlängerungskabel, 20 m; 47) DC-Kabel; 48) Videoeingang (/Cam2); 49) Audioeingang; 50) 4-polig, Metall; 51) Stoß- und wasserfest; 52) Cam 1 mit IR-LEDs

Ⓙ 1) Schermo; 2) Risoluzione; 3) Linee di parcheggio; 4) Altoparlante; 5) Ingresso/uscita video; 6) Alimentazione; 7) Corrente operativa; 8) Temperatura operativa; 9) Chip; 10) Sensore; 11) Risoluzione; 12) Angolo di rilevamento; 13) Dimensioni prodotto; 14) Risoluzione video; 15) Visione notturna; 16) Sistema TV; 17) Uscita video; 18) Corrente operativa; 19) Bilanciamento del bianco; 20) Grado IP; 21) Temperatura operativa; 22) Telecamera; 23) Monitor da 7"; 24) Telecomando; 25) Cavo di ingresso; 26) Cavo patch; 27) Cavo di prolunga, 20 m; 28) Menu; 29) Luminosità; 30) Contrasto; 31) Saturazione; 32) Lingua; 33) Zoom; 34) Ruota; 35) Ripristina; 36) Linee ausiliarie; 37) Esci; 38) Alza vol. / Mod. nel menu; 39) Abbassa vol. / Mod. nel menu; 40) Ruota schermo / Puls. su nel menu; 41) Modifica stile linee di parcheggio; 42) Selez. Cam1 (/Cam2); 43) Innesco retromarcia, verde; 44) Connettore a 12 poli; 45) Rame ad alta purezza, molto stabile; 46) Cavo di prolunga, 20 m; 47) Cavo CC; 48) Ingresso video (/Cam2); 49) Ingresso audio; 50) 4 poli, metallo; 51) Antiurti e impermeabile; 52) Cam 1 con LED IR

Ⓔ 1) Pantalla; 2) Resolución; 3) Líneas de estacionamiento; 4) Altavoz; 5) Entrada y salida de vídeo; 6) Fuente de alimentación; 7) Corriente de funcionamiento; 8) Temperatura de funcionamiento; 9) Chip; 10) Sensor; 11) Resolución; 12) Ángulo de visión; 13) Dimensiones del producto; 14) Resolución de vídeo; 15) Visión nocturna; 16) Sistema de televisión; 17) Salida de vídeo; 18) Corriente de funcionamiento; 19) Balance de blancos; 20) Clasificación IP; 21) Temperatura de funcionamiento; 22) Cámara; 23) Monitor de 7"; 24) Mando a distancia; 25) Cable de entrada; 26) Cable de conexión; 27) Alargador de 20 m; 28) Menú; 29) Brillo; 30) Contraste; 31) Saturación; 32) Idioma; 33) Zoom; 34) Girar; 35) Restablecer; 36) Línea del vehículo; 37) Salir; 38) Subir volumen/ajustar en menú; 39) Bajar volumen/ajustar en menú; 40) Girar pantalla/tecla hacia arriba en menú; 41) Cambiar estilo de las líneas de estacionamiento; 42) Alternar Cam1 (/Cam2); 43) Activador de marcha atrás verde; 44) Conector de 12 pines; 45) Cobre de alta pureza muy estable; 46) Alargador de 20 m; 47) Cable de CC; 48) Entrada de vídeo (/Cam2); 49) Entrada de audio; 50) Conector 4PIN de metal; 51) Resistente a golpes y hermético; 52) Cam 1 con LED IR

Ⓘ 1) Ecrã; 2) Resolução; 3) Linhas de estacionamento; 4) Altifalante; 5) Entrada/saída de vídeo; 6) Fonte de alimentação; 7) Corrente de trabalho; 8) Temperatura de trabalho; 9) Chip; 10) Sensor; 11) Resolução; 12) Ângulo de visão; 13) Dimensões do produto; 14) Resolução de vídeo; 15) Visão noturna; 16) Sistema de TV; 17) Saída de vídeo; 18) Corrente de trabalho; 19) Compensação de branco; 20) Classificação IP; 21) Temperatura de trabalho; 22) Câmera; 23) Monitor de 7"; 24) Controle remoto; 25) Cabo de entrada; 26) Cabo patch; 27) Cabo de extensão de 20 m; 28) Menu; 29) Brilho; 30) Contraste; 31) Saturação; 32) Idioma; 33) Zoom; 34) Rodar; 35) Repor; 36) Linha do veículo; 37) Sair; 38) Aumentar o volume / Ajustar no menu; 39) Diminuir o volume / Ajustar no menu; 40) Rodar ecã / Tecla para cima no menu; 41) Alterar estilo das linhas de estacionamento; 42) Alternar Cam1 (/Cam2); 43) Ativador verde de inversão de marcha; 44) Conector de 12 pines; 45) Cobre de alta pureza com forte estabilidade; 46) Cabo de extensão de 20 m; 47) Cabo CC; 48) Entrada de vídeo (/Cam2); 49) Entrada de áudio; 50) 4PIN metal; 51) Antichoque e à prova de água; 52) Cam 1 com LEDs IV

Ⓝ 1) Scherm; 2) Resolutie; 3) Parkeerlijnen; 4) Luidspreker; 5) Video-ingang/-uitgang; 6) Voedingbron; 7) Werkstroomsterkte; 8) Werktemperatuur; 9) Chip; 10) Sensor; 11) Resolutie; 12) Kijkhoek; 13) Productcapaciteit; 14) Videoresolutie; 15) Nachtsicht; 16) TV-systeem; 17) Video-uitgang; 18) Werkstroomsterkte; 19) Witbalans; 20) IP-klasse; 21) Werktemperatuur; 22) Camera; 23) 7" (18 cm) monitor; 24) Afstandsbediening; 25) Ingangskabel; 26) Verlengstuk; 27) Verlengsnoer 20 m; 28) Menu; 29) Helderheid; 30) Contrast; 31) Verzendiging; 32) Taal; 33) Zoomen; 34) Draaien; 35) Resetten; 36) Autolijn; 37) Sluiten; 38) Volume omhoog/aanpassen in menu; 39) Volume omlaag/aanpassen in menu; 40) Scherm draaien/toets omhoog in menu; 41) Stijl van parkeerlijnen veranderen; 42) Overschakelen op cam1 (/cam2); 43) Groene achteruitrij-activering; 44) 12 pins-connector; 45) Hoogzuiver koper met een sterke stabiliteit; 46) Verlengsnoer 20 m; 47) DC-kabel; 48) Video-ingang (/cam2); 49) Audio-ingang; 50) 4PIN-metalaal; 51) Schokbestendig en waterdicht; 52) Camera 1 met IR-leds



Imported by
OSRAM GmbH
Nonnendammallee 44
13629 Berlin
Germany
www.osram.com

Ⓞ File instructions for future reference Ⓞ Classez les instructions pour toute référence ultérieure Ⓞ Anleitung zum späteren Nachschlagen aufbewahren. Ⓞ Conservare le istruzioni per riferimento in futuro Ⓞ Archivo de instrucciones para futuras referencias Ⓞ Guarde as instruções para consulta futura Ⓞ Bewaar de instructies voor later gebruik



C10449058
G15117675
22.11.22

Manufactured by
Ring Automotive Limited
Volvox House, Gelderd Road,
LEEDS, LS12 6NA,
UNITED KINGDOM
Telephone +44 (0)113 213 2000
Fax +44 (0)113 231 0266
Email autosales@ringautomotive.com
www.ringautomotive.com